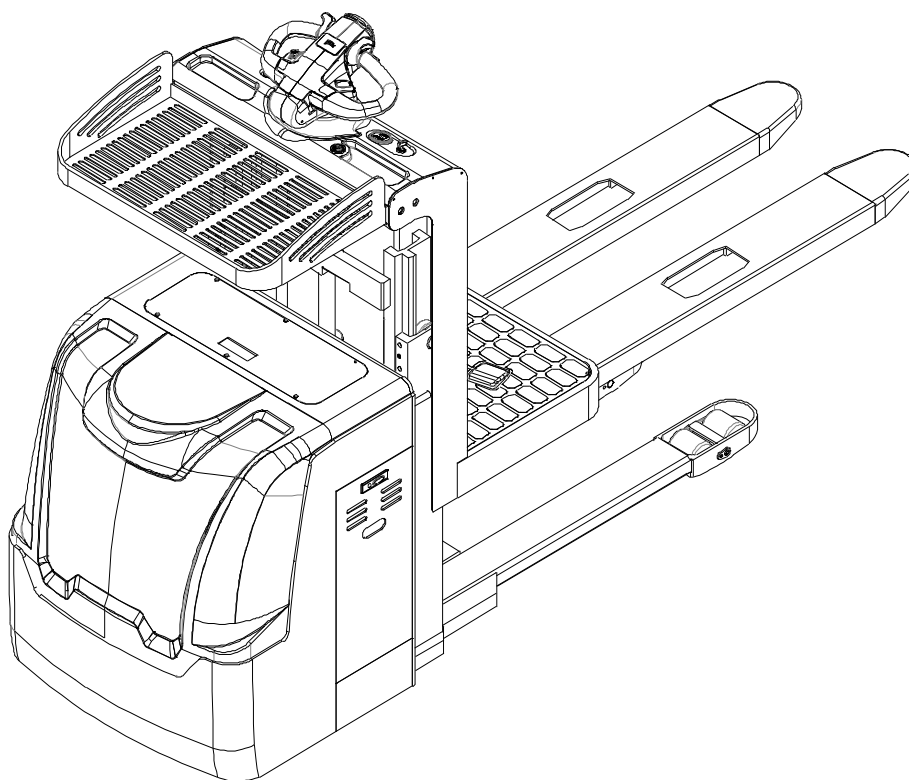


OPL12G Ručně vedený Vychystávací vozík

Návod k obsluze



Obsah:

| | | |
|----|--|----|
| 1. | Popis vozíku | 4 |
| 2. | Stručné seznámení s konstrukcí | 6 |
| 3. | Pravidla bezpečnosti | 6 |
| 4. | Uvedení do provozu | 11 |
| 5. | Návod k použití | 11 |
| 6. | Použití, údržba a nabíjení akumulátorů | 14 |
| 7. | Kontrola před uvedením do provozu | 16 |

UPOZORNĚNÍ

Při obsluze vozíku noste ochrannou obuv a dbejte pravidel BOZP. Při montáži nebo demontáži částí vozíku používejte vždy ochranné brýle.

Během jízdy dávejte pozor na nohy, aby nedošlo k poranění kolem. Vozík není určen k převážení osob a je zakázáno jej k takové manipulaci používat. Nepoužívejte vozík na klzkém povrchu, např. od oleje, na ledu či sněhu. Nejezděte do příliš strmého svahu, mohlo by dojít k sesunutí nákladu. Obsluha nesmí opustit vozík v aktivním stavu, mohlo by dojít k nehodám.

Při obsluze vozíku sledujte okolí, nerozptylujte se.

Je přísně zakázáno pracovat s vozíkem v chladících skladech nebo v prostředí s nízkou teplotou, obsahující sůl nebo v korozním prostředí. Je zakázáno používat vozík na dlažebních kostkách, nepevněném povrchu, ve venkovním deštivém prostředí. Tento elektrický vozík je určen k použití v interiéru s pevnou rovnou podlahou.

Je zakázáno přetěžovat vozík.

Při stohování nákladu je nutné dbát, aby nedošlo k blokování výhledu, pádu nákladu nebo převrácení vozíku.

Je zakázáno prudké otáčení v úzkých uličkách. Při otáčení zpomalte, abyste zajistili bezpečí pro obsluhu i náklad.



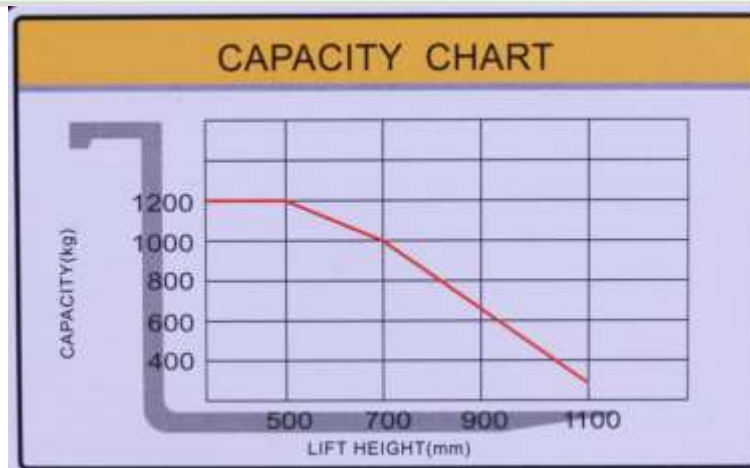
- **Před použitím si pečlivě přečtěte návod k obsluze**
 - **Tento návod je všeobecný.** Vyhraujeme si právo měnit technologii vysokozdvížných vozíků. Jestliže návod obsahuje informace neodpovídající aktuálnímu vozíku, za správný se považuje aktuální vozík a návod slouží pouze jako všeobecná informace.
-

Upozornění!

- Neproškolený personál nesmí obsluhovat vozík.

Zátěž a výška zdvihu našeho ručně vedeného vychystávacího vozíku OPL12G stanovena takto:

1. Je-li výška zdvihu OPL12G nižší než 750 mm (včetně 750 mm), maximální zátěž je nominální zátěž. Přetížení je zakázáno.



Ručně vedený vychystávací vozík OPL12G má akumulátor jako dynamický zdroj a AC motor jako pohonnou sílu, pohybuje se pomocí převodovky. Zdvih vidlic závisí na DC motoru a hydraulickém převodovém systému. Pohyb olejových válců nahoru a dolů zvedá vidlice a náklad. Pojezd a zdvih vozíku jsou poháněny elektřinou, vozík se vyznačuje úsporností energie, vysokou účinností, stabilním provozem, snadnou obsluhou, bezpečností a spolehlivostí, nízkou hlučností a nulovým znečištěním. Vozík má 24V akumulátor, který zaručuje dlouhou použitelnost po jednom dobití.

Vozík používejte pro stohování nákladu a manipulaci na tvrdém a rovném povrchu.

Podmínky pro použití:

- teplota prostředí nesmí být vyšší než +40 °C a nižší než -25°C;
- tvrdý a rovný povrch
- je zakázáno používat vozík v hořlavém, výbušném nebo korozním prostředí s kyselinami nebo alkáliemi.

Popis:

Obsluha se musí být řádně proškolená a porozumět návodu k obsluze.

Návod k obsluze sestává z návodu pro správnou obsluhu, pohodlnou a jednoduchou údržbu a pravidelnou kontrolu.

Před použitím je třeba pečlivě pročíst tento návod za účelem správného chodu a vhodné údržby, aby byla zajištěna bezpečná a efektivní přeprava materiálu.

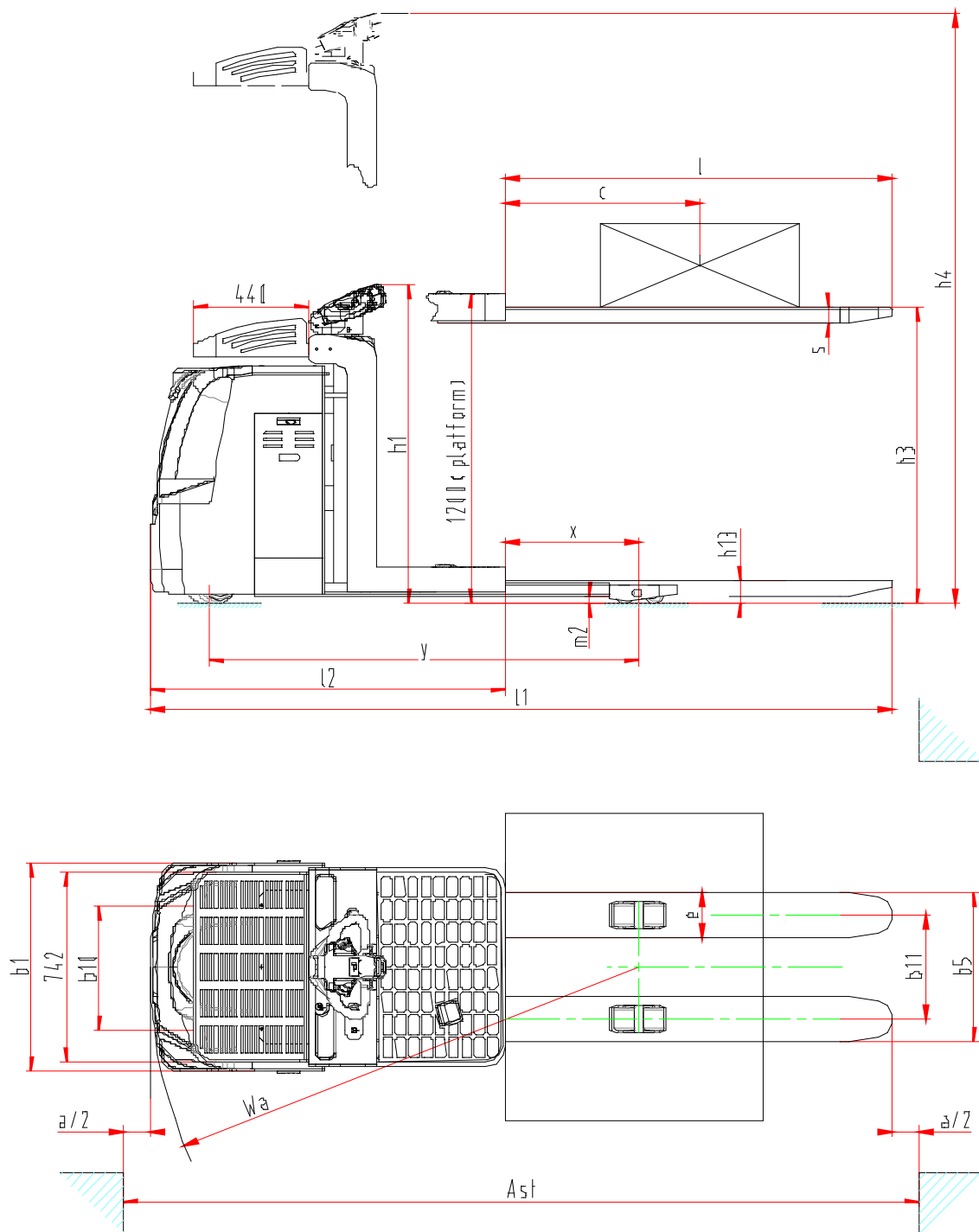
Návod se může neshodovat s aktuálním výrobkem díky inovaci výrobku.

V případě pronájmu vozíku nebo převozu musí být k vozíku přiložen tento návod.

Kontaktujte naše obchodní oddělení v případě jakýchkoliv problémů.

1. POPIS VOZÍKU

1.1 OPL12G obrysový náčrt



1.2 Hlavní technické parametry

Technické parametry ručně vedeného vychystávacího vozíku OPL12G

| | | | | |
|--------------------|----------|--|-------------------------------|--------------------------|
| popis | 1. 1 | Výrobce (zkráceně) | | |
| | 1. 2 | Model | | OPL12G |
| | 1. 3 | Typ pohonu: Elektrický(akumulátor), | | elektrický (aku baterie) |
| | 1. 4 | Typ řízení (ruční, při chůzi, ve stoje, | | vestoje |
| | 1. 5 | Jmenovité zatížení | Q (kg) | 1200 |
| | 1. 6 | Vzdálenost těžiště | c (mm) | 700 |
| | 1. 8 | Přední přesah | x (mm) | 515 |
| | 1. 9 | Běhoun pneumatiky | Y (mm) | 1665 |
| | hmotnost | 2. 1 | Provozní hmotnost (s baterií) | kg |
| 2. 2 | | Zatížení nápravy, přední/zadní, naložené | kg | 900/1295 |
| 2. 3 | | Zatížení nápravy, přední/zadní, vyložené | kg | 817/379 |
| podvozek | 3. 1 | Kola (guma zvýšená pružnost, | | PU wheel |
| | 3. 2 | Rozměr kola, přední | | φ 250 × 70 |
| | 3. 3 | Rozměr kola, zadní | | φ 80 × 84 |
| | 3. 4 | Přídavné kolo (rozměr) | | φ 150 × 60 |
| | 3. 5 | Počet kol, přední/zadní (x= hnací kolo) | | 1x+1/4 |
| | 3. 6 | Běhoun pneumatiky, přední | b ₁₀ (mm) | 502 |
| | 3. 7 | Běhoun pneumatiky, zadní | b ₁₁ (mm) | 400 |
| Základní parametry | 4. 1 | Výška sloupu, spuštěný | h ₁ (mm) | 1275 |
| | 4. 2 | Výška zdvihu | h ₃ (mm) | 1140 |
| | 4. 3 | Max. výška sloupu, vysunutý | h ₄ (mm) | 2335 |
| | 4. 4 | Min. /Max. výška ramene při jízdě | h ₁₄ (mm) | |
| | 4. 5 | Výška, spuštěný | h ₁₃ (mm) | 90 |
| | 4. 6 | Celková délka | L ₁ (mm) | 2885 |
| | 4. 7 | Délka k čelu vidlice | L ₂ (mm) | 1383 |
| | 4. 8 | Celková šíře těla vozíku | b ₁ (mm) | 812 |
| | 4. 9 | Rozměry vidlice | e/1 (mm) | 60 × 180 × 1500 |
| | 4. 10 | Celková šíře vidlice | b ₅ (mm) | 580 |
| | 4. 11 | Rozvor podvozku | m ₂ (mm) | 29 |
| | 4. 12 | Šířka uličky, s paletou 1000x1200 | A _{st} (mm) | 2904 |
| | 4. 13 | Šířka uličky, s paletou 800x1200 podélně | A _{st} (mm) | 2904 |
| | 4. 14 | Poloměr otáčení | W _a (mm) | 1897 |
| Výkon | 5. 1 | Rychlost jízdy, s nákladem/bez | Km/h | 6 |
| | 5. 2 | Rychlost zdvihu, s nákladem/bez | m/s | 0. 1/0. 14 |
| | 5. 3 | Rychlost spuštění, s nákladem/bez | m/s | 0. 1/0. 1 |
| | 5. 4 | Max. stoupavost s nákladem/bez | % | 8/15 |
| | 5. 5 | Brzda | | Elektromagnetická brzda |
| Motor | 6. 1 | Výkon hnacího motoru | kW | 1. 5 |
| | 6. 2 | Výkon zdvihového motoru | kW | 2. 2 |
| | 6. 3 | Napětí baterie/nominální kapacita | V/Ah | 24/240 |
| | 6. 4 | Rozměry baterie (LXWXH) | mm | 654x440x254 |
| | 7. 1 | Hlučnost pro obsluhu podle DIN12053 | dB (A) | 70 |

2. STRUČNĚ SEZNÁMENÍ S KONSTRUKCÍ

Gekkon International s.r.o. | Milheimova 2915, 530 02 Pardubice | IČ: 25930681

www.gekkon.org
www.vysokozdvizny-vozik.cz
www.heli.cz
www.eulift.cz

(viz také konstrukční schéma a základní schéma hlavních částí)

Vozík se skládá z rámu, stojanu, vidlice, zdvihového olejového válce, ovládací páky, řízení, kola, akumulátoru, hydraulického agregátu a ovládacího systému pro elektrické vybavení, atd.

3. PRAVIDLA BEZPEČNOSTI:

Věnujte prosím pozornost následujícím bodům před použitím vozíku:

- 1) Tento elektrický vozík je určený pouze pro použití ve vnitřních prostorách s tvrdou rovnou podlahou. Je zakázáno použití v hořlavém, výbušném prostředí nebo v prostředí korozním jako například kyselé nebo alkalické.
- 2) Vozík mohou obsluhovat pouze řidiči, kteří byli proškoleni nebo mají oprávnění řídit vozík.
- 3) Pečlivě si přečtěte tento návod, abyste zvládli obsluhu vozíku; před každou činností zkontrolujte, zda je vozík v normálním stavu. Je zakázáno používat závadný vozík; rovněž je zakázáno opravovat vozík neproškolenými osobami.
- 4) Je zakázáno přetěžovat vozík.
- 5) Pokud jde o náklad a provoz, těžiště nákladu musí být v rozsahu dvou vidlic. Je zakázáno převážet nezpevněný náklad.
- 6) Když vidlice vjíždí do nebo vyjíždí z palety, vozík se musí pohybovat pomalu.
- 7) Je přísně zakázáno stlačit tlačítko pro zdvih nebo spouštění, když je vozík v pohybu. Nezapínejte tlačítka zdvihu a spouštění rychle nebo často, protože rychlé a časté zdvihání nebo spouštění způsobí poškození vozíku a nákladu.
- 8) Nedávejte těžký náklad na vidlice rychle.
- 9) Při otáčení zpomalte, abyste zajistili bezpečnost pro obsluhu a náklad.
- 10) Spusťte vidlice do nejnižší pozice, když vozík nepoužíváte.
- 11) Je přísně zakázáno pohybovat se i částí těla pod nákladem nebo vidlicemi.
- 12) Tento vozík je vhodný pro použití na rovném povrchu nebo rovné plošině. Nepoužívejte vozík na šikmém povrchu příliš dlouho.
- 13) Provoz s přetíženým vozíkem je zakázán. Kolo by se mohlo dostat do smyku, což by poškodilo kolo a motor a rovněž ohrozilo bezpečnost osob a nákladu.
- 14) Vozík musí být používán při určeném napětí 24V.
- 15) Je přísně zakázáno provádět nabíjení přímým připojením zástrčky do sítě.

Pravidla bezpečného provozu:

Postup při nastartování :

1. zapněte tlačítko nouzového zastavení → 2. zapněte klíčový spínač → 3. stlačte nožní pedál → 4. automatický vratný chod kola → 5. otáčejte akcelerátorem a uveďte vozík do pohybu.



Upozornění

I když každý elektrický vozík může mít stejné technické parametry, mohou být rozdíly, pokud jde o brzdění nebo akceleraci. Nikdy neobsluhujte vozík, dokud jste se dobře neseznámili se všemi jeho činnostmi.



Upozornění

Obsluha má na sobě ochrannou obuv a oděv. Nenoste volné oblečení, které se může zachytit a způsobit nebezpečnou situaci.



Upozornění

Neovládejte vozík, když jste unaveni nebo nesoustředěni, po použití alkoholu nebo omamné látky.

Místo, kde je vozík používán a nabíjen, musí být vybaveno hasicím přístrojem. Hasicí přístroj musí splňovat požadavky na uhašení pevné hořlavé látky a elektrických přístrojů.

Hodnota hlučnosti vozíku uvedená v návodu je měřena při provozu na rovném, hladkém a tvrdém povrchu. Je-li povrch ve špatném stavu nebo pneumatika vozíku je poškozená, hlučnost může být vyšší.

Neprovádějte žádné úpravy vozíku.



Dodržujte bezpečnostní pravidla a pokyny na pracovišti během provozu, kontroly a údržby vozíku. Neoprávněné úpravy nejsou dovoleny.

Žádné úpravy nebo změny na elektrickém průmyslovém vozíku, které mohou ovlivnit např. kapacitu, stabilitu nebo požadavky na bezpečnost vozíku, nesmí být provedeny bez předchozího písemného souhlasu původního výrobce vozíku, jeho oprávněného zástupce nebo jejich nástupce. Toto se týká změn ovlivňujících např. brzdění, řízení, viditelnost a připojení odnímatelného příslušenství. Když výrobce nebo jeho nástupce schválí změnu nebo úpravu, musí také provést a schválit příslušné změny kapacity desky, etiket a štítků a návodů k obsluze a údržbě.

Pouze v případě, že výrobce vozíků již nepodniká a žádný nástupce neexistuje, uživatel smí provést změny nebo úpravy vozíku za předpokladu že:

- změny nebo úprava bude navržena, testována a zavedena specialistou na průmyslové vozíky a jejich bezpečnost;
- zachová permanentní záznam návrhu, testů a implementace změny nebo úpravy;



- schválí a provede příslušné změny kapacity destiček, etiket, štítků a návodu k obsluze;
- vozík opatří stálým a okamžitě viditelným štítkem udávajícím změny nebo úpravy vozíku, společně s datem změny nebo úpravy a jméno a adresa organizace, která je provedla.

Provozovat vozík za riskantních podmínek je přísně zakázáno:

Provoz za riskantních podmínek je zakázán, např. nerovný povrch, poškozená cesta. Zvedání nákladu ve svahu je přísně zakázáno. Je zakázáno používat závadný vozík. Zajistěte denní kontrolu vozíku. V případě potřeby proveďte okamžitou opravu nebo výměnu částí. Je zakázán provoz přetíženého vozíku. Přetížení může způsobit poškození vozíku a poranění obsluhy.

Před kontrolou elektrického systému vypněte spínač a spínače nouzové izolace.

Před nastartováním vozíku proveďte, že v jeho bezprostředním okolí nejsou žádné osoby, které by mohly být zraněny.

Pokud je výhled řidiče zastíněn rozměrným nákladem, jedte pozpátku nebo za doprovodu jiného pracovníka obsluhy.

Při jízdě pozpátku se ujistěte, že v okolí nejsou žádné osoby.

Soustředte se na řízení při obsluze vozíku. Při průjezdu křižovatkou cest a pracovních uliček využijte pomoci doprovodu jiného pracovníka obsluhy k zabezpečení bezpečného provozu a předejití zranění osob pohybujících se v provozu.

Neprovádějte prudký start, brzdění nebo otáčení. Prudký start nebo brzdění mohou způsobit pád nákladu. Nedbalé řízení vozíku není dovoleno. Při otáčení zpomalte a dbejte opatrnosti.

Dodržujte všechny body bezpečnostních pravidel na pracovišti. Zpomalte a použijte klakson při setkání s jiným vozíkem nebo vozidlem. Vyhněte se řízení v místech se špatnou viditelností.

Hnací mechanismus vozíku je instalován na přední straně. Díky této odlišnosti od běžných vozidel se při otáčení přední strana vozíku otočí poměrně rychle. Aby se předešlo kolizi s jinými objekty poblíž přední strany vozíku, jezděte a otáčejte se pomalu.



Při jízdě na úzké vozovce nebo plošině, udržujte jistou bezpečnostní vzdálenost od okraje, abyste předešli pádu vozíku. Zajistěte dostatečnou vzdálenost mezi vozíkem a krajnicí vozovky nebo okrajem plošiny.

Vyhněte se otáčení nebo nakládání a vykládání ve svahu, vozík se může převrátit.

Pravidla pro provoz:

Nedovolte provoz při přetížení! Vozík může převážet pouze náklad jmenovité nosnosti. Nedovolte defektivní přepravu. Žádní pasažéři nejsou dovoleni na vozíku. Neovládejte páku prudce. Nepoužívejte vozík jako odtahové vozidlo.

Při přepravě nadměrně širokého nákladu musí být řidič velmi opatrný a zatáčet pomalu, aby udržel náklad v rovnováze. Zpomalte při stoupání a klesání, sledujte okolí z důvodu bezpečnosti.

Závadný vozík pro následnou opravu nesmí být zaparkovaný na místech, kde brání provozu. Spust'te vidlice do nejnižší pozice a umístěte výstražnou tabuli. Vytáhněte klíč.

Pokud ochranná zařízení nefungují, protože není namontován kryt sloupu, není dovoleno používat vozík.

Dbejte na to, abyste se vyvarovali nebezpečí větru při nakládání.

Obsluha by měla přizpůsobit rychlost jízdy podmínkám pracoviště. Vozík musí zpomalit a pohybovat se nízkou rychlostí při otáčení, v úzkých uličkách, když projíždí kolem lítaček nebo místy se špatným výhledem. A vozík musí dodržovat dostatečnou vzdálenost pro vidlici při pohybu kupředu. Prudké zastavení, otáčení nebo předjíždění není dovoleno na nebezpečných místech nebo na místech se špatným výhledem. Není dovoleno vystrkovat tělo nebo ruce ven z kabiny řidiče.

Výhled řidiče během provozu: Řidič musí mít dobrý výhled ve směru jízdy vozíku a musí neustále věnovat pozornost stavu vozovky. Pokud náklad brání výhledu řidiče, náklad musí být přesunut dozadu. Pokud náklad nelze přeložit, jiný operátor musí jít podél vozíku a informovat řidiče o podmínkách vozovky vpředu.

Jízda nahoru a dolů: Trasa pro jízdu nahoru a dolů musí splňovat jisté požadavky. Povrch musí být čistý, bezpečný a spolehlivý v souladu s technickým výkonem vozíku. Když se vozík pohybuje nahoru s nákladem, vidlice by měly být v přední

pozici. Zatímco při jízdě dolů s nákladem musí vozík couvat. Otáčení, naklánění a parkování není dovoleno během pohybu nahoru a dolů. Zpomalte při jízdě dolů a buďte připraveni zastavit.

Jízda vozíkem k výtahu nebo nabíjecí plošině: Pokud je nutné dojet s vozíkem k výtahu nebo nabíjecí plošině, ujistěte se, že výtah i nabíjecí plošina mají dostatečnou kapacitu zatížení a konstrukci vhodnou pro vozík. Použití výtahu a nabíjecí plošiny by mělo být také povoleno uživatelem zařízení. Před činností musí být provedena kontrola. Před vjezdem do výtahu by měl být nejdříve náklad přenesen do výtahu a zvolit vhodné parkovací místo pro vozík, aby se zabránilo kolizi se stěnami během chodu. Pokud další osoba potřebuje použít výtah, vozík by měl být umístěn nejdříve. Poté přistoupí ostatní osoby. Když výtah dosáhne požadované výšky, personál vyjde z výtahu jako první.

Stav nákladu pro přepravu: Obsluha vozíku pečlivě zkontroluje náklad a ujistí se, že nehrozí žádné riziko. Před přepravou náklad umístěte a usad'te. Pokud hrozí nebezpečí

pádu nebo převrácení nákladu během přepravy, měl by být připoután ochrannými prvky (např. ochranné kryty).

Důležité upozornění po ukončení činnosti:

Parkování:

Zaparkujte vozík na určeném místě. Nikdy neparkujte ve svahu.
Zajistěte dodržení následujících bodů před opuštěním vozíku:
Spusťte vidlici do nejnižší pozice.
Otočte volant do středové pozice.
Vypněte klíčový spínač.

Vyčistěte vozík. Při čištění elektrického systému použijte stlačený vzduch, nikoli vodu.

Nabíjení:

V místech pro dobíjení nesmí být otevřený oheň, jinak hrozí výbuch nebo požár. Proved'te záznam o nabíjení. Pokud jde o způsob nabíjení, naleznete to v části o činnosti akumulátoru.

4. UVEDENÍ DO PROVOZU:

V případě riskantní situace, napájení může být přerušeno a zástrčka akumulátoru (není součástí dodávky) musí být připojena do zásuvky nouzového parkování samotného vozíku. Vozík může být poháněn pouze akumulátorem, ale bez usměrněného AC, což by mohlo poškodit elektrické části vozíku. A délka kabelu akumulátoru (vlečný kabel) nesmí být delší než 6 m. Pokud je vozík poháněn externím akumulátorem prostřednictvím vlečného kabelu, je zakázáno zdvihát náklad.

Před zahájením provozu vozíku proved'te následující kontroly:

Zkontrolujte, zda je zařízení kompletní a stav normální. Pokud není namontována baterie, musí se tak stát. Dbejte na to, abyste nepoškodili kabel akumulátoru. Musí být nastavena křivka nabíječe (nabíjecí křivka). Když se vozík nepoužívá delší dobu, kola umístěná na podlaze se stlačí. Do původního stavu se vrátí, jakmile bude vozík opět používán.

Jízda s vozíkem bez řidiče :

Je přísně zakázáno vléci vozík na svahu. V případě odtahování vozíku během nouzové situace musí být uvolněna elektromagnetická brzda. Když je vozík dopraven na určené místo, elektromagnetická brzda musí být zapojena, aby byl vozík v zabrzděném stavu.

5. NÁVOD K POUŽITÍ A OBSLUZE:

Elektrický vychystávací vozík používá akumulátory jako dynamický zdroj pro manipulaci a vychystávání nákladu na krátké vzdálenosti. Správné použití a obsluha přinesou efektivitu vaši práci, avšak nesprávné použití a obsluha poškodí vozík nebo přivedí rizika vám nebo nákladu.

Je přísně zakázáno používat závadný vozík.

Před provozem zkontrolujte, zda je vozík v normálním stavu: Prosakuje olej z hydraulických trubic? Jsou podpěrná kola schopná pracovat normálně? Je někde nějaký problém? Není dovoleno provozovat vozík se závadami.

Prověřte, zda je v bateriích elektrické napětí způsobem uvedeným v obr. I Vytáhněte hlavní napájecí spínač pro zapnutí napájení, odemkněte elektrický zámek na páce, zkontrolujte měřák elektrické energie na nástrojovém panelu vozíku. Jestliže svítí mřížka u nuly, znamená to, že v bateriích není žádná elektrická energie a musí být okamžitě nabity. Není dovoleno provozovat vozík bez elektrické energie, protože by došlo ke značnému snížení životnosti baterii a dokonce k jejich poškození.

Zkontrolujte, zda stav brzdy je normální. Zkontrolujte, zda funkce vozíku: zdvihání, pokládání, jízdu dopředu a vzad jsou v pořádku. Zkontrolujte, zda nouzový zpětný chod vozíku je v normálu způsobem uvedeným na obr. II:



Stiskněte tlačítko zdvihu/spouštění na ovládací pace, abyste zjistili, že zvedání a spouštění vidlice je v pořádku. Stlačte nožní pedál, pomalu nastartujte vozík, uvolněte nožní pedál, abyste zjistili, zda vozík bez problémů jezdí a brzdí.

Při provozu :

Knoflík akcelérátoru: Knoflík akcelérátoru se používá pro ovládání směru jízdy a rychlosti vozíku: knoflík se otočí jedním směrem, vozík jede tím směrem, čím větší je amplituda otočení tím rychleji se vozík pohybuje. Když je akcelérátor otočen jiným směrem, vozík pojedí tím směrem, čím větší je amplituda otočení, tím rychleji se vozík pohybuje.

Poznámka: Postranní magnetická brzda je nainstalována na konci hřídele motoru pohonného kola, spínač nožního pedálu je nainstalován na plošině. Pouze při stlačení spínače nožního pedálu je vozík pod proudem a jezdí nebo může pouze zvedat nebo spouštět, ale nemůže jezdit.

Jak je ukázáno na obr. II, na ovládací páce je tlačítko, které se používá pro zpomalení vozíku. Když se stiskne toto "slow down" tlačítko zpomalení a zároveň tlačítko akcelérátoru, vozík se bude pohybovat nízkou rychlostí. Tento stav je nevhodnější pro otáčení se okolo rohů, stohování a přesun nákladu do a ven z regálů. Když je knoflík zpomalení uvolněn a knoflík akcelérátoru otočen, pojedou vozík normální rychlostí.

Manipulace a stohování:

Zkontrolujte následující body před provozem vozíku:

Zajistěte, aby v nákladovém a vykládacím prostoru nebyl spadlý náklad nebo poškozené zboží.

Zajistěte, aby žádný náklad nebo předměty neohrožovaly bezpečnost.

Jak je uvedeno na obr. II, vytáhněte hlavní spínač napájení, odemkněte zámek elektrických dveří a najedte vozíkem k hromadě nákladu poblíž. (Špička vidlice je 300 mm vzdálená od nákladu). Stiskněte tlačítko spouštění, nastavte výšku vidlice do správné pozice a vložte vidlici pomalu a co možná nehlouběji do palety s nákladem. Stiskněte knoflík zvedání, dokud vidlice není 200-300 mm od povrchu. Jedte s vozíkem k regálům pro náklad a pomalu zastavte. (Špička vidlice je 300 mm od regálu.) Stiskněte tlačítko zdvihu a vidlice stoupá do patřičné výšky regálu (Spodek palety je asi o 100 mm výše než regál.) Pomalu přemístěte náklad do přesné pozice na regálu a stiskněte tlačítko spouštění a opatrně položte náklad na regál. Pomalu vyjedte s vozíkem a vytáhněte vidlice z palety. (Špička vidlice je 300 mm od regálu s nákladem.) Spusťte vidlice do výšky 300 mm od země a odjedte od regálu. Dávejte pozor, aby v blízkosti nebyly žádné překážky a při otáčení zpomalte.

Hybný mechanismus vozíku je nainstalován vpředu. Díky této odlišnosti od běžných vozíků se přední strana vozíku otočí poměrně rychle při otáčení. Z důvodu zamezení střetu s jinými předměty, jezděte a otáčejte se pomalu.

Postup při sundávání nákladu z regálu :

Vytáhněte hlavní spínač napájení, odemkněte zámek elektrických dveří a najedte vozíkem k regálu s nákladem. (Špička vidlice je 300 mm od regálu). Stiskněte tlačítko spouštění, nastavte výšku vidlice do správné pozice a vložte vidlici pomalu a co možná nehlouběji do palety s nákladem. Stiskněte tlačítko zvedání, dokud není spodek palety 100 mm nad policí regálu. Pomalu vyjedte a vytáhněte náklad z regálu (Špička vidlice je 300 mm od regálu). Stiskněte tlačítko spouštění a vidlice klesne do výšky 200-300 mm od země. Jedte s vozíkem od regálu do požadovaného místa a pomalu zastavte. Stiskněte tlačítko spouštění a složte náklad. Uvolněte vidlici z palety a odjedte.

Zvládnutí neobvyklých situací během provozu :

Při stisknutí tlačítka zdvihu vidlice stoupá, ale při uvolnění tlačítka zdvihu stále stoupá. Vozík nemá zvedání pod kontrolou. V takovém případě vypněte hlavní spínač napájení pro okamžité přerušení dodávky energie. Odjedte na bezpečné místo a spusťte vidlici ručně a opravte obvod vozíku.

Pokud při provozu vozíku nefunguje brzda, činnost musí být okamžitě zastavena a vozík opraven. Když se vozík pohybuje vpřed a tlačí operátora proti zdi nebo jiným předmětům, stiskněte nouzové tlačítko zpětného chodu na vršku páky a vozík začne automaticky couvat a zabrání se tak zranění obsluhy.

6. POUŽITÍ, ÚDRŽBA A NABÍJENÍ AKUMULÁTORŮ:

Postup při nabíjení:

Tento vozík je vybaven fixním nabíječem. A další vestavěné nabíječe jsou volitelné. Při nabíjení fixním nabíječem otevřete nejdříve postranní dveře a vytáhněte zásuvku, abyste ji zasunuli do lůžkového kloubu fixního nabíječe. Připojte zástrčku fixní nabíječky ke dvoufázovému AC zdroji. Po několika sekundách začne nabíječ nabíjet. Při nabíjení vestavěným nabíječem, otevřete nejdříve kryt pouzdra baterie a vyndejte zástrčku, potom ji připojte ke dvoufázovému AC zdroji. Nabíjení začne za pár sekund.

Během nabíjení se hromadí v pouzdru baterie plynný vodík. Proto je potřeba dostatečná ventilace prostředí při nabíjení a žádné plameny, jinak může dojít k výbuchu nebo požáru.

Vyrovnávací nabíjení :

Nabíjejte proudem 4A.

Když napětí dosáhne 31,2V ($12 \times 2,6V = 31,2V$) a v elektrolytickém roztoku se objeví vzduchové bublinky, musí být proud snížen o 50% (2A) a pokračovat v nabíjení.

Když jsou baterie ve stavu úplného nabití, zastavte na 30 minut a pokračujte v nabíjení proudem 1A více než 1 hodinu.

Zastavte na dalších 30 minut a nabíjejte proudem 1A další hodinu.

Opakujte proces podle bodu d, dokud se intenzivně neobjeví vzduchové bublinky v bateriích, když se zapne nabíječ.

Skladování:

Baterie se uchovávají v čistém, suchém a dobře větraném skladu při teplotě 5-40°C. Jejich životnost jsou 2 roky. Baterie musí být skladovány za následujících podmínek:

Žádné přímé sluneční světlo a alespoň 2 m daleko od zdroje tepla.

Zamezit kontaktu s jakýmkoliv škodlivými látkami. Do baterií nesmí spadnout žádné kovové částice.

Baterie by neměly být umístěny svisle dolů a neměly by být mechanicky poškozovány nebo silně stlačovány.

Baterie nesmí být skladovány s elektrolytickým roztokem. Vyžaduje-li zvláštní situace, že baterie musí být skladovány s elektrolytickým roztokem, musí být baterie zcela nabitý a hustota a hladina elektrolytického roztoku musí odpovídat stanoveným hodnotám. Když je

doba skladování 1 měsíc, musí být baterie nabita běžnou nabíjecí metodou.

Elektrolyt:

Kontrola hustoty:

Pro kontrolu hustoty se používá hustoměr sacího typu. Během kontroly zamezte rozlití elektrolytu a oblékněte si ochranný oděv.

Činnost kromě kontroly:

Poradte se s odborníky, především ohledně doplňování elektrolytu (ředění kyseliny sírové).

Vytékání elektrolytu:

Pokud jde o únik elektrolytu v důsledku naklonění akumulátorové baterie a poškození, musí být provedena neodkladná náprava. (Viz. bod Naléhavé opravy).

Provoz akumulátorových baterií během závěrečné fáze jejich životnosti:

Denně do akumulátorových baterií přidávejte destilovanou vodu během závěrečné fáze.

Nakládání s opotřebenou baterií:

Opotřebenou baterii zbavíme elektrolytu a rozložíme ji. Je na zvážení, zda opotřebená baterie může být recyklována výrobcem. Elektrolyt může být zlikvidován podle platných místních nařízení.

Ošetření v naléhavých případech:

Elektrolyt se vylije na kůži:

Omyjte velkým množstvím vody

Elektrolyt se dostane do očí:

Vymyjte velkým množstvím vody a vyhledejte pomoc odborného lékaře.

Elektrolyt se vylije na oděv:

Svlékněte okamžitě oděv, vyperte ve vodě a opláchněte v mýdlovém roztoku

Elektrolyt vytéká:

V případě, že elektrolyt uniká ven, neutralizujte místo vápnem, silným uhličitanem sodným nebo uhličitanem sodným a pak opláchněte velkým množstvím vody.

Nabíječ:

Pokud je nabíječ, který používáte, plně automatický, musí splňovat tyto 2 požadavky:

Výstupní napětí: 24V

Výstupní proud: 30A

Pokud je nabíječ, který používáte poloautomatický nebo ručně nastavitelný, nabíjejte baterie podle bodů uvedených v návodu k použití a údržbě.

7. KONTROLA PŘED UVEDENÍM DO PROVOZU:

Z důvodu bezpečného provozu a dobrého stavu elektrického vozíku je povinná kompletní kontrola vozíku před uvedením do činnosti. Pokud zjistíte problémy, kontaktujte obchodní nebo servisní oddělení naší firmy.

Kontrolní bod a předmět kontroly:

| | | Kontrolní bod | Předmět kontroly |
|-----------------------|----|--|--|
| Brzdový systém | 1 | Ovládací rukojeť | Při otočení rukojeti, kdy se přepíná mezi plochou A a B, vychází z brzdy hluk. |
| | 2 | Vzdálenost brzd | Vzdálenost mezi brzdami by měla být 0,2mm a 0,8mm. |
| Systém řízení | 3 | Ovládací rukojeť | Stupeň pevnosti a flexibility otáčení. |
| | 4 | Olejevá trubice | Zda nepropouští. |
| | 5 | Hydraulický olej | Dostatečné množství oleje. |
| | 6 | Zdvihový olejový válec | Zda neuniká olej. |
| Kola | 7 | Čepy, šrouby a všechny spojovací prvky | Zkontrolujte utažení všech spojovacích prvků kol vozíku |
| | 8 | Stav opotřebení | Porovnejte seznamy parametrů, vyměňte kolo, když se jeho průměr sníží o 5%. |
| Akumulátorová baterie | 9 | Nabíjení | Zkontrolujte stav nabití baterie na displeji. |
| | 10 | Elektrolyt | Hladina roztoku a hustota elektrolytu. |
| | 11 | Spojovací kabel | Spojovací kabel a zásuvka musí být pevné. |
| Klakson | 12 | Klakson | Stiskněte klakson, zda troubí. |
| Panel nástrojů | 13 | Funkce | Otočte spínačem elektrického zámku a zkontrolujte, zda panel nástrojů funguje normálně. |
| Ostatní | 14 | Rám vozíku atd. | Poškození, praskliny. |
| | 15 | Funkce | Zkontrolujte, zda funkce zdvihání, spouštění, pohyb dopředu a dozadu a nouzový zpětný chod jsou v normálu a zda při nich nedochází k abnormálnímu hluku. |

HELI

CE

ES PROHLÁŠENÍ O SHODĚ

VÝROBCE

Název: Anhui Heli Co.,Ltd.
Adresa: 163 Woyun Road, Hefei, Anhui,P.R.China
PSC: 230061

TÍMTO PROHLAŠUJEME, ŽE NÍŽE UVEDENÝ VÝROBEK:

Popis: **VYCHYSTÁVACÍ VOZÍK**
Model: **OPL12**
Jmenovité zatížení: **1200** kg

SPLŇUJE USTANOVENÍ NÁSLEDUJÍCÍCH EVROPSKÝCH SMĚRNIC:

2006/42/EC Směrnice o strojních zařízeních

DODRŽUJE USTANOVENÍ NÁSLEDUJÍCÍCH NOREM:

EN 1175-1 :1998 + A1 :2010

EN 16307-1:2013+A1:2015

EN ISO 3691-1:2015

TECHNICKÁ DOKUMENTACE BYLA VYHOTOVENA SPOLEČNOSTÍ:

Název: HELI EUROPE
Adresa: RUE DU CAP DE BONNE ESPERANCE, EUROCAP BAT. A9, 62231
COQUELLES, FRANCE
TEL: T. 0033 (0)3 21 96 06 64 - F. 0033 (0)3 21 96 06 64

Vyhotoveno (místo): Hefei, Anhui,P.R.China

Jméno signatura: QINGFENG MA

Datum: 02.KVĚTEN 2021

Funkce: Chief engineer

安徽合力股份有限公司
ANHUI HELI CO.,LTD.



HELI

CE

EC DECLARATION OF CONFORMITY

DECLARER

Name: Anhui Heli Co.,Ltd.
Address: 163 Woyun Road, Hefei, Anhui,P.R.China
Post: 230061

HEREBY DECLARES THAT THE PRODUCT DESCRIBED BELOW:

Description: **ORDER PICKER**
Model: **OPL12**
Rated load: **1200** kg

COMPLIES WITH THE PROVISIONS OF THE FOLLOWING EUROPEAN DIRECTIVES:

2006/42/EC Machinery Directive

COMPLIES WITH THE PROVISIONS OF THE FOLLOWING STANDARDS

EN1175-1 :1998 + A1 :2010

EN 16307-1 :2013 + A1 :2015

EN ISO 3691-1 :2015

THE TECHNICAL DOCUMENTATION WAS COMPILED BY:

NAME: HELI EUROPE
ADDRESS: RUE DU CAP DE BONNE ESPERANCE, EUROCAP BAT. A9, 62231
COQUELLES, FRANCE
TEL: T. 0033 (0)3 21 96 06 64 - F. 0033 (0)3 21 96 06 64

Done at (place): Hefei, Anhui, P.R.China Name of the signatory: QINGFENG MA

On (date): 02 MAY. 2021 Title: Chief engineer

安徽合力股份有限公司
ANHUI HELI CO.,LTD.

